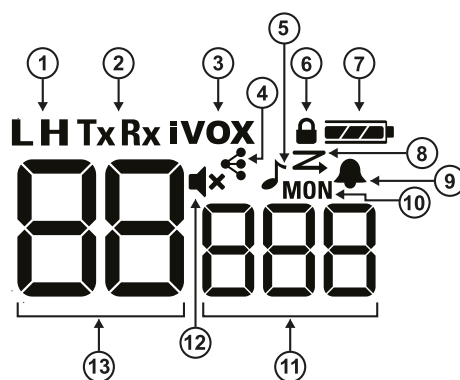
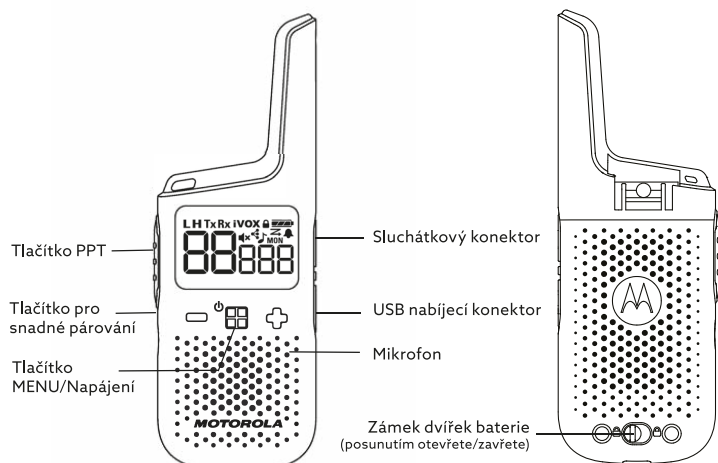


1. Seznámení s radiostanicí



1. Vysoký/nizký výkon
2. Odeslat/Přijmout
3. VOX/iVOX
4. Jednoduché párování
5. Tón volání
6. Zámek klávesnice
7. Stav baterie
8. Skenování
9. Potvrzovací tón
10. Monitor
11. Kód
12. Ztlumení
13. Kanál

Tlačítka	Popis
MENU/Napájení	<ul style="list-style-type: none"> • Stiskněte pro vstup do MENU a procházení obrazovky MENU. • Stisknutím a podržením na dvě sekundy zapnete nebo vypnete stanicí.
+ a -	<ul style="list-style-type: none"> • Stisknutím nastavíte úroveň hlasitosti. • Stisknutím změníte nastavení nebo spustíte akci na obrazovce MENU.
PTT	<ul style="list-style-type: none"> • Stisknutím a podržením můžete mluvit, uvolněním přenos zastavíte. • Stisknutím opustíte MENU a vrátíte se na domovskou obrazovku.
Jednoduché párování	<p>Zkopírujte nastavení kanálu a kódu z radiostanice A do radiostanice B.</p> <ol style="list-style-type: none"> 1. Radiostanice B – Podržte tlačítko, dokud neuslyšíte pípnutí. RS je připravena ke spárování. Současně lze spárovat více RS. 2. Radiostanice A – Podržte tlačítko, dokud neuslyšíte dvojité pípnutí. RS vysílá nastavení kanálu a kódu pro další RS ke spárování.

Další informace

Interní hlasově ovládaný přenos (iVOX)/hlasem ovládaný přenos (VOX)

Mikrofon detekuje, zda používáte VOX/iVOX. Pokud mluvíte, rádiový přenos probíhá automaticky.

- Když se zobrazí iVOX, radiostanice používá k detekci vašeho hlasu vestavěný mikrofon.
- Když je k rádiu připojena náhlavní souprava VOX, zobrazí se VOX a mikrofon náhlavní soupravy se používá k detekci vašeho hlasu.

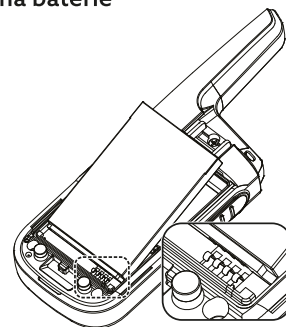
Úroveň citlivosti VOX/iVOX můžete vypnout nebo vybrat následující nastavení:

L3	Vysoká citlivost pro tiché prostředí. Ke spuštění přenosu VOX/iVOX stačí tiché mluvení.
L2	Střední citlivost pro většinu prostředí.
L1	Nízká citlivost pro hlučné prostředí. Pro spuštění přenosu VOX/iVOX musíte mluvit.

Poznámka: Stisknutím tlačítka PTT zrušíte přenos VOX/iVOX.

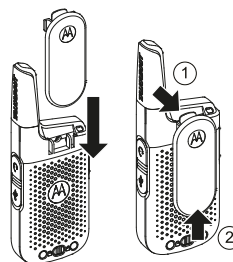
2. Nastavení radiostanice

Instalace a výměna baterie

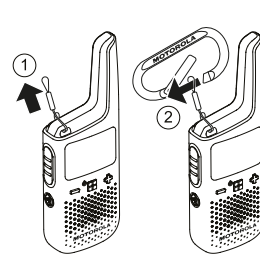


1. Před instalací baterie dodržte polaritu.
2. Nabijte baterii pomocí stolní nabíječky nebo USB. Nabíjení je dokončeno, když ikona baterie přestane blikat. Nabíjení trvá až 8 hodin.

Vložení a sejmutí spony na opasek



Připojení karabiny



(pouze model T72)

Zapnutí a vypnutí radiostanice

Chcete-li radiostanici zapnout nebo vypnout, podržte tlačítko MENU/Napájení, dokud se nezapne nebo nevypne displej.

Kanály a kódy

- Nastavte na radiostanicích stejné nastavení kanálu a kódu, abyste mohli vzájemně komunikovat.
- Nastavení kanálu ovládá rádiovou frekvenci pro komunikaci. Abyste předešli rušení, vyberte kanál, který nepoužívají ostatní radiostanice v oblasti. Další informace o výběru nepoužitého kanálu naleznete v tabulce v části 3 „Skenování“.
- Nastavení kódu na vysílacích a přijímacích radiostanicích se musí shodovat, jinak přijímací radiostanice blokuje přijímaný signál. Tato funkce vám pomůže ztlumit nežádoucí hlasy ostatních uživatelů radiostanic na vašem kanálu.
- Když je kód nastaven na nulu, radiostanice neblokuje žádný signál a vše, co je zachyceno na kanálu, je odesláno do reproduktoru. Společnost Motorola Solutions doporučuje nastavit kód na nulu, pokud používáte XT185/T72 s radiostanicemi, které nepodporují funkci kódu. Podrobné pokyny ke změně nastavení naleznete v části 3 „Navigace v MENU“.
- Nastavení kanálu a kódu lze zkopírovat z jedné radiostanice do více radiostanic současně pomocí funkce „Snadné párování“. Pokyny ke kopírování nastavení kanálu a kódu naleznete v tabulce v části 1 „Snadné párování“.

Volací tón

Když odešlete volací tón, v přijímací radiostanici zazní tón podobný vyzváněcímu tónu telefonu.

Skenování

Radiostanice vyhledává hlasovou aktivitu cyklickým přepínáním kanálů. Když jsou signály detekovány, je signál odeslán do reproduktoru. Tato funkce umožňuje zjistit, který kanál je používán jinými skupinami a má silný provoz. To vám pomůže vyhnout se obsazeným kanálům při rozhodování, který kanál použít pro vaši skupinu.

Monitor

Na aktuálním rádiovém kanálu můžete slyšet vše včetně šumu. Tato funkce umožňuje sledovat kanál pro slabé signály.

Potvrzovací tón (Roger Tone)

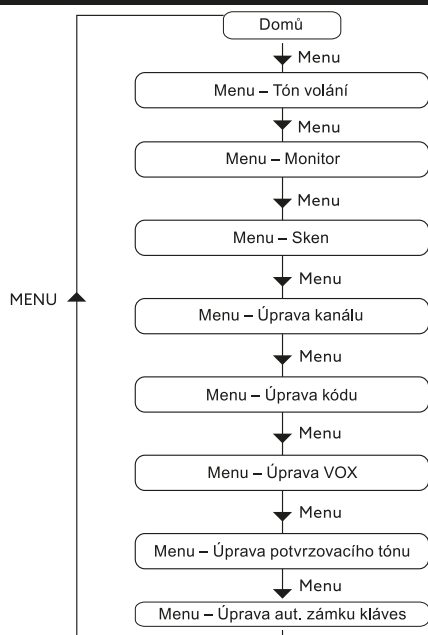
Tato funkce přidává pípnutí pro označení konce přenosu, když uvolníte tlačítko PTT. Když protistrana uslyší potvrzovací tón, je to potvrzení toho, že byla přijata kompletní zpráva.

Odolná vůči povětrnostním vlivům

Tato radiostanice je odolná vůči povětrnostním vlivům podle standardu IP54. Radiostanice je odolná proti občasnému postříkání vodou (pouze při utěsněném krytu baterie a USB konektoru). Nevystavujte radiostanici delší dobu vodě. Neponořujte radiostanici do vody.



3. Navigace v MENU



Pro procházení nabídky použijte tlačítko MENU. Stisknutím tlačítka PTT opustíte libovolnou nabídku a vrátíte se na domovskou obrazovku.

Obrazovka menu	Pomocí tlačítka nebo můžete provést následující akce:
Volací tón 	Spuštění nebo zastavení přenosu volacího tónu.
Monitor MON	Spusťte nebo zastavte sledování rádiových vln. Vysílané signály můžete poslouchat na nastaveném kanálu radiostanice. Pokud není žádný signál, můžete slyšet statický šum.
Skenování 	Radiostanice vyhledává hlasovou aktivitu cyklickým přepínáním kanálů. Když je signál detekován, je odeslán do reproduktoru. Tato funkce umožňuje zjistit, který kanál je používán jinými skupinami.
Nastavení VOX VOX / iVOX	Chcete-li změnit nastavení hlasového přenosu (VOX), vyberte možnost OFF nebo L1 až L3. L3 je nejcitlivější, používejte jej v tichém prostředí.
Nastavení potvrzovacího tónu 	Povolení nebo zakázání potvrzovacího tónu. Potvrzovací tón je zvukový signál, který se ozve po uvolnění tlačítka PTT.
Nastavení kanálu (Číslo kanálu bliká)	Pomocí tlačítek nebo můžete změnit nastavení rádiového kanálu. Současným stisknutím tlačítek a odemknete kanály 9 až 16.
Nastavení kódu (Číslo kódu bliká)	Změna nastavení vysílacího kódu.
Nastavení aut. zámku	Změna nastavení automatického zámku kláves.

Informace o baterii

Jmenovitá životnost baterie je měřena podle průmyslového standardu 5-5-90 v laboratorních podmínkách. (5 % času vysílání, 5 % času příjmu se zapnutým reproduktorem, 90 % času čekání na příchozí hovor.)

Upozornění: Používejte pouze baterie schválené společností Motorola Solutions. Při výměně baterie za nesprávný typ hrozí nebezpečí výbuchu.

Udržování kapacity baterie

Tato vysílačka je vybavena dobíjecí Li-Ion baterií. Baterie by měla být před prvním použitím plně nabitá, aby byla zajištěna optimální kapacita a výkon. Životnost baterie závisí na několika faktorech. Mezi ty rozhodující patří pravidelné přebíjení baterie a průměrná hloubka vybití při každém cyklu. Obvykle platí, že čím větší je přebíjení a čím hlubší je průměrné vybití, tím méně cyklů baterie vydrží. Například baterie, která je několikrát denně přebíjena a vybita na 100 %, vydrží méně cyklů než baterie, která je méně přebíjena a vybita na 50 % denně. Dále baterie, která se přebíjí minimálně a průměrně se vybití pouze na 25 %, vydrží ještě déle.

Poznámka: Připojte nabíječku USB k blízké a snadno přístupné síťové zásuvce.

Poznámka: Nabíjejte pouze akumulátory typu Li-Ion. Jiné typy baterií mohou prasknout a způsobit zranění nebo poškození osob. Před nabíjením vypněte radiostanici.

4. Používání radiostanice

Hovor/Přenos

1. Stiskněte a podržte tlačítko PTT a začněte mluvit do mikrofonu.
2. Uvolněním tlačítka PTT vysílání ukončíte.

Poznámka: Nestiskněte tlačítko PTT, když hovoří ostatní. Pokud na stejném kanálu vysílá více než jedna radiostanice, dojde k rušení rádiových vln a všechny přenosy se ztratí.

Poslech/Příjem

- Reprodukter radiostanice přijímá signál automaticky, pokud je radiostanice nastavena na stejný kanál a kód jako vysílající radiostanice.
- Ujistěte se, že je hlasitost reproduktoru nastavena na odpovídající úroveň.

Nastavení hlasitosti reproduktoru

1. Na domovské obrazovce stiskněte tlačítko nebo .

Automatické uzamčení kláves

- Když je povolena funkce Auto Key Lock, 3 přední tlačítka se po 10 sekundách nečinnosti uzamknou.
- Chcete-li odemknout 3 přední tlačítka, stiskněte a podržte kterékoli z nich po dobu 2 sekund.

Používání náhlavní soupravy

- Pokud je k radiostanici připojena náhlavní souprava, reproduktor radiostanice je deaktivován. Pro sledování a přijímání zpráv je třeba mít připojenou náhlavní soupravu nasazenou.
- Pokud je náhlavní souprava vybavena tlačítkem PTT, můžete pomocí tohoto tlačítka uskutečnit přenos pomocí mikrofonu na náhlavní soupravě.
- Tlačítko PTT na vysílače můžete stále používat k uskutečnění přenosu pomocí mikrofonu na vysílače.

Push-to-Talk časovač

Aby se zabránilo přetížení rádiových vln, vysílání se ukončí po jedné minutě, i když je tlačítko PTT stále stisknuté. Chcete-li časovač resetovat, krátce uvolněte tlačítko PTT.

Kanály a frekvence

Kanál	Frekvence (MHz)	Kanál	Frekvence (MHz)
1	446.00625	9	446.10625
2	446.01875	10	446.11875
3	446.03125	11	446.13125
4	446.04375	12	446.14375
5	446.05625	13	446.15625
6	446.06875	14	446.16875
7	446.08125	15	446.18125
8	446.09375	16	446.19375

Poznámka: Ve výchozím nastavení jsou k dispozici pouze kanály 1 až 8. Kanály 9 až 16 musí uživatel před jejich výběrem odemknout. Kanály 9 až 16 by se měly používat pouze v zemích, kde jsou tyto frekvence povoleny státními orgány. Kanály 9 až 16 nejsou v Rusku povoleny.



<http://www.motorolasolutions.com/talkabout>

MOTOROLA, MOTO, MOTOROLA SOLUTIONS a stylizované logo M jsou ochranné známky nebo registrované ochranné známky společnosti Motorola Trademark Holdings, LLC a jsou používány na základě licence. Všechny ostatní ochranné známky jsou majetkem příslušných vlastníků.
© 2021 Motorola Solutions, Inc. Všechna práva vyhrazena.

Překlad 06/2022, AGORA DMT, a.s.